

Pilotix F405 V3 3080 AM32 80A

Instrukcja obsługi



Spis treści

1. Przegląd produktu	3
2. Montaż i okablowanie ESC.....	3
3. Okablowanie kontrolera lotu (FC).....	4
4. Zasady bezpieczeństwa i użytkowania	5
Kontakty:	6

1. Przegląd produktu



Rys.1. Pilotix F405 V3 3080 AM32 80A

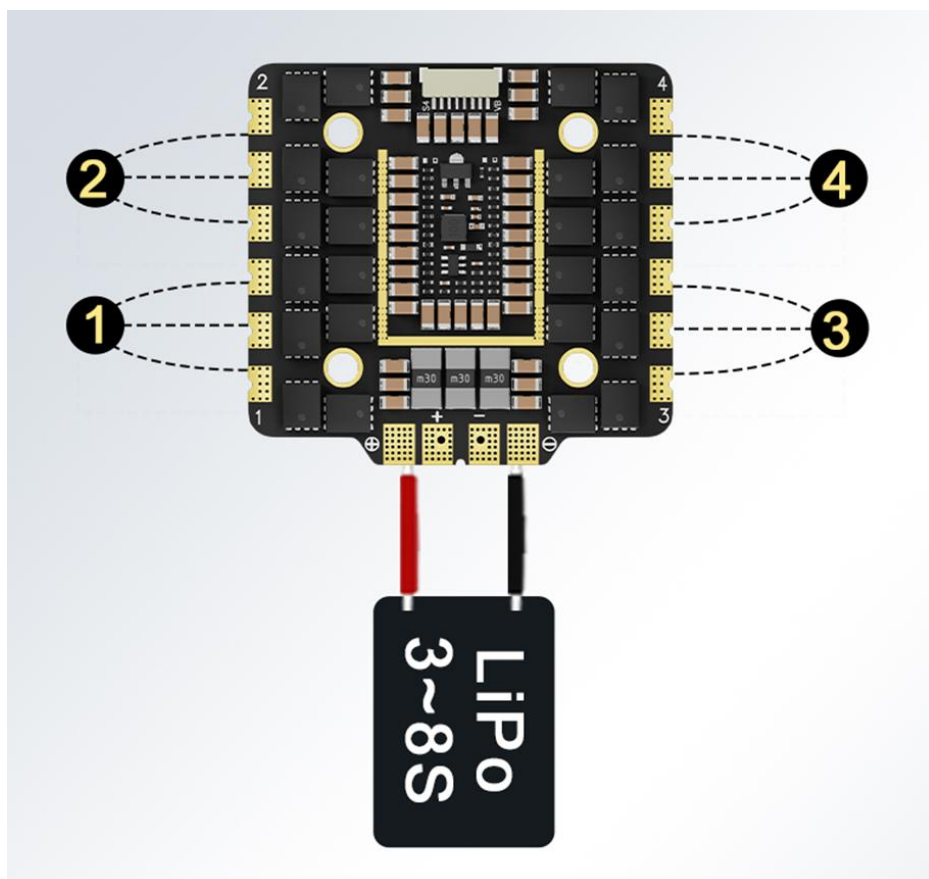
Stack Pilotix F405 V3 80A to system zasilania o ekstremalnej wydajności, zaprojektowany z myślą o zastosowaniach FPV wymagających wysokiego napięcia (do 8S) i wysokiego natężenia prądu. Zawiera wszechstronny kontroler lotu F405 oraz potężny 4-w-1 regulator prędkości 80A z oprogramowaniem AM32. Ten Stack jest zoptymalizowany pod kątem dużych konstrukcji o rozmiarach od 5 do 10 cali, oferując zintegrowane strojenie przez Bluetooth oraz zaawansowane możliwości przełączania kamer.

2. Montaż i okablowanie ESC

Regulator ESC został zaprojektowany do pracy przy dużych obciążeniach prądowych. Należy zwrócić szczególną uwagę na przewody zasilające.

Kroki okablowania:

1. Wejście zasilania: Przylutuj wysokiej jakości przewody XT60/XT90 do pól „+” i „-”. Upewnij się, że biegunowość jest prawidłowa.
2. Kondensator: Przylutuj kondensator wysokonapięciowy (np. 35 V–50 V w zależności od liczby ogniw) do pól zasilania. Jest to obowiązkowe w przypadku konfiguracji 6S–8S w celu filtrowania skoków napięcia.
3. Pady silnikowe: Przylutuj przewody silnika do pól po lewej stronie (1 i 2) oraz po prawej stronie (3 i 4).
4. Połączenie z FC: Podłącz 8-pinową wiązkę przewodów do gniazda na górnej krawędzi. Przesyła to zasilanie, sygnały silnika (S1-S4) oraz dane telemetryczne do FC.



Rys.2. Montaż i okablowanie ESC

3. Okablowanie kontrolera lotu (FC)

Kontroler lotu F405 V3 zapewnia obsługę wielu urządzeń peryferyjnych w trybie „Plug-and-Play”.

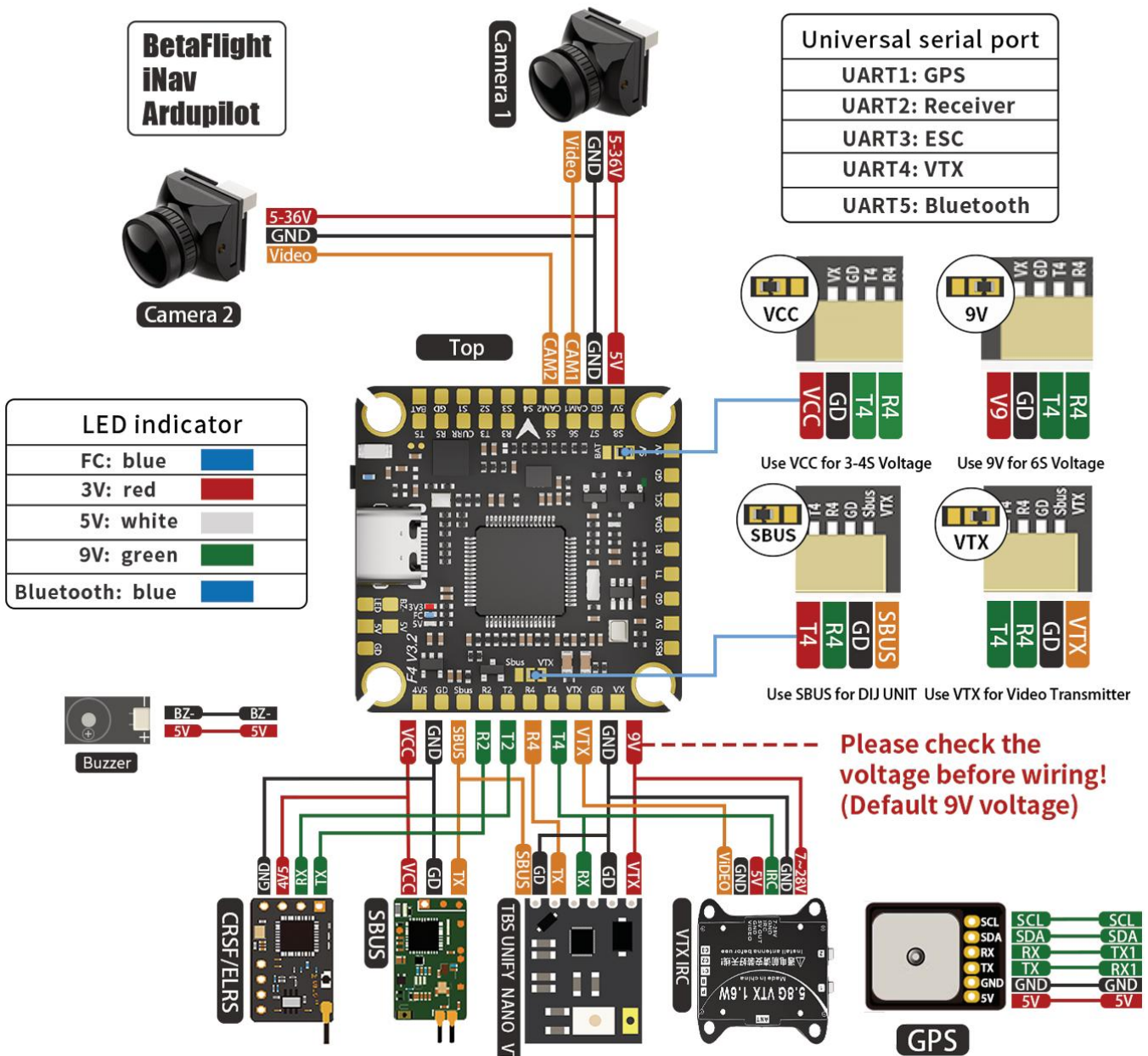
Odbiornik i porty szeregowo (UART):

- UART 1: Przeznaczony dla GPS (TX do R1, RX do T1).
- UART 2: Główny port Odbiornika (ELRS/CRSF).
- UART 3: Połączenie ESC / telemetria.
- UART 4: Sterowanie VTX (SmartAudio / IRC Tramp).
- UART 5: Wewnętrzny Bluetooth (kompatybilny z aplikacją SpeedyBee).

Wideo i kamery:

- Obsługa dwóch kamer: Podłącz kamerę 1 i kamerę 2 do padów CAM1 i CAM2. Użyj trybu USER3 w Betaflight, aby przełączać się między nimi w trakcie lotu.
- Wybór napięcia VTX: * Przylutuj zworkę do VCC dla konfiguracji 3-4S.
 - Przylutuj zworkę do 9V dla konfiguracji 6S-8S (zalecane w celu ochrony nadajnika VTX przed wysokim napięciem).

- Systemy cyfrowe: W przypadku DJI O3 lub Walksnail użyj dedykowanych pól lub złącza SBUS/TX4/RX4.



Rys.3. Okablowanie kontrolera lotu (FC)

4. Zasady bezpieczeństwa i użytkowania

1. Sprawdzenie napięcia: Przed podłączeniem nadajnika VTX sprawdź zwórkę napięcia (9 V vs VCC). Podłączenie nadajnika VTX 5 V/9 V do VCC przy akumulatorze 8S spowoduje natychmiastową awarię.

2. Zabezpieczenie przed przegrzaniem: Przy pierwszym włączeniu zasilania zawsze stosuj urządzenie ograniczające prąd.
3. Aktualizacje oprogramowania: W przypadku regulatora AM32 korzystaj ze strony esc-configurator.com.
4. Montaż: Użyj dostarczonych przelotek antywibracyjnych. Kontrolery ESC o wysokim natężeniu prądu generują zakłócenia elektromagnetyczne; utrzymuj fizyczny odstęp co najmniej 2–3 mm między kontrolerem lotu (FC) a kontrolerem ESC.
5. Kontroler ESC 80 A generuje znaczne ilości ciepła. Nie montuj Stacku w zamkniętej, niewentylowanej przestrzeni.

Kontakty:

WhatsApp: +420 777 054 888

Email: support@pilotix.eu

Telegram: https://t.me/PilotixSupport_bot