

Stack F405 V3 ICM42688 AM32 65A

Instrukcja obsługi



Spis treści

1. Przegląd produktu.....	3
2. Montaż i okablowanie ESC	3
3. Okablowanie kontrolera lotu (FC)	4
4. Zasady bezpieczeństwa i użytkowania	5
Kontakty:	6

1. Przegląd produktu



Rys.1. Pilotix F405 V3 ICM42688 AM32 65A

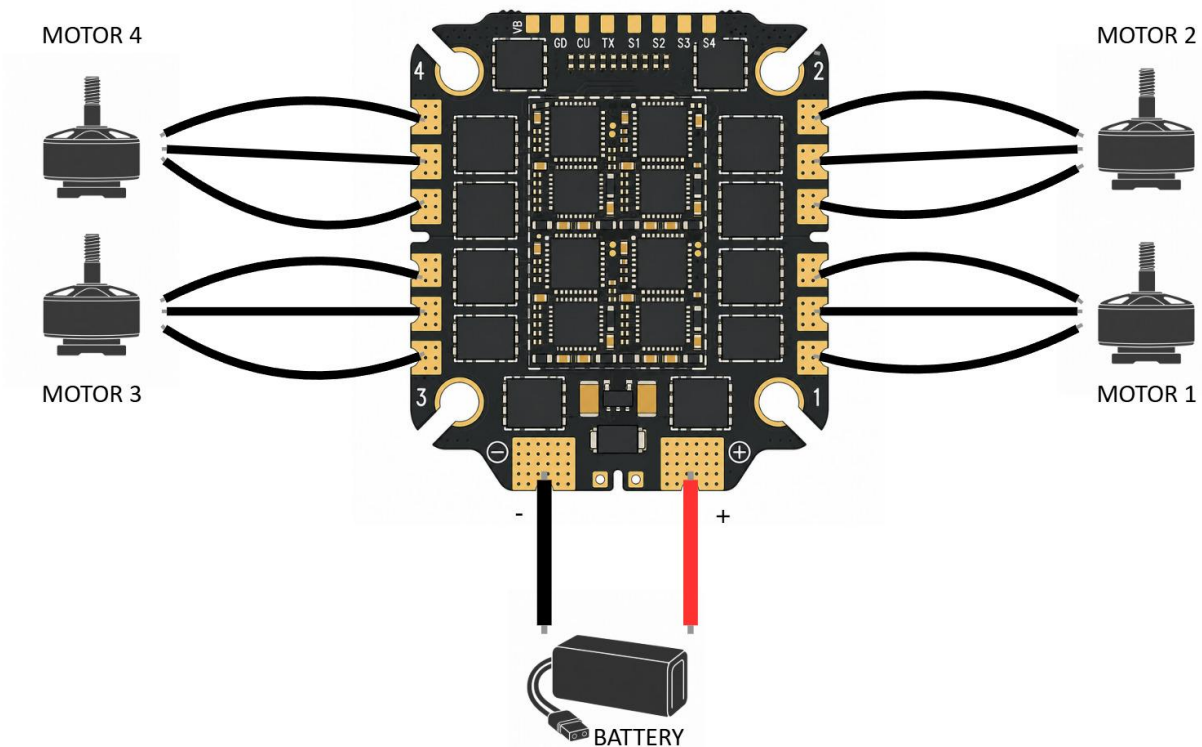
F405 V3 ICM42688 AM32 65A to kontroler lotu, który integruje mikrokontroler STM32F405 i obsługuje oprogramowanie PILOTIXF405V3, a także oprogramowanie Betaflight w celu zwiększenia możliwości operacyjnych. Posiada żyroskop ICM42688-P i zawiera wbudowany akcelerometr oraz magnetometr, zapewniając niezbędne funkcje wykrywania ruchu, a także integruje barometr SPL06 do pomiaru wysokości. Urządzenie działa w zakresie temperatury otoczenia od -20°C do 40°C i wymaga pasywnego chłodzenia przez naturalny przepływ powietrza, aby utrzymać optymalną wydajność. Dodatkowo ma kompaktowe wymiary, z wagą wynoszącą 25,4 gramów, co ułatwia łatwą integrację w różnych zastosowaniach FPV.

2. Montaż i okablowanie ESC

Przetwornica ESC jest przystosowana do pracy przy dużych obciążeniach prądowych. Należy zwrócić szczególną uwagę na przewody zasilające.

Etapy okablowania:

1. Wejście zasilania: Przylutuj wysokiej jakości przewody XT60/XT90 do pól „+” i „-”. Upewnij się, że biegunowość jest prawidłowa.
2. Kondensator: Przylutuj kondensator wysokonapięciowy do pól zasilania. Jest to obowiązkowe w przypadku zestawów 3S–8S w celu filtrowania skoków napięcia.
3. Pady silnikowe: Przylutuj przewody silnika do padów po lewej stronie (3 i 4) oraz po prawej stronie (1 i 2).
4. Połączenie z FC: Podłącz 8-pinową wiązkę przewodów do gniazda na górnej krawędzi. Przesyła to zasilanie, sygnały silnika (S1-S4) oraz telemetrię do FC.



Rys.2. Montaż i okablowanie ESC

3. Okablowanie kontrolera lotu (FC)

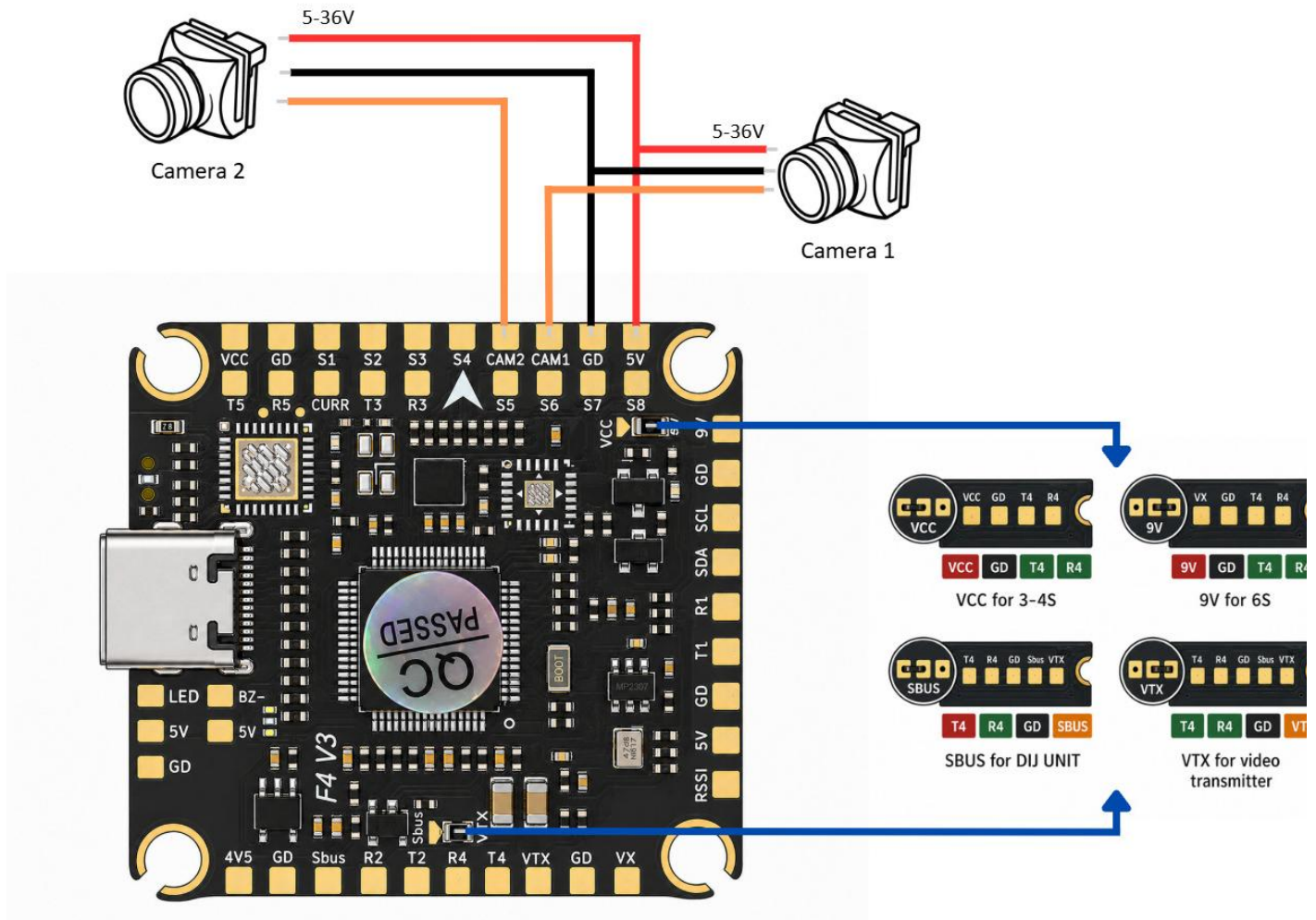
F405 V3 FC zapewnia obsługę wielu urządzeń peryferyjnych w trybie „Plug-and-Play”.

Odbiornik i porty szeregowo (UART):

- UART 1: Przeznaczony dla GPS (TX do R1, RX do T1).
- UART 2: Główny port Odbiornika (ELRS/CRSF).
- UART 3: Połączenie z ESC / telemetria.
- UART 4: Sterowanie nadajnikiem (VTX).
- UART 5: Wbudowany moduł Bluetooth.

Wideo i aparaty fotograficzne:

- Obsługa dwóch kamer: Podłącz kamerę 1 i kamerę 2 do pól CAM1 i CAM2.
- Wybór napięcia nadajnika VTX:
 - W przypadku konfiguracji 3–4S przyłutuj zwórkę do VCC.
 - Przyłutuj zwórkę do 9V dla konfiguracji 6S-8S (zalecane w celu ochrony nadajnika VTX przed wysokim napięciem).
- Systemy cyfrowe: W przypadku DJI O3 lub Walksnail należy użyć dedykowanych pól lub złącza SBUS/TX4/RX4.



Rys.3. Schemat okablowania FC

4. Zasady bezpieczeństwa i użytkowania

1. Sprawdzenie napięcia: Przed podłączeniem nadajnika VTX sprawdź zworkę napięcia (9 V vs VCC). Podłączenie nadajnika VTX 5 V/9 V do VCC przy zasilaniu akumulatorem 8S spowoduje natychmiastową awarię.
2. Zabezpieczenie przed przegrzaniem: Przy pierwszym włączeniu zasilania zawsze stosuj urządzenie ograniczające prąd.
3. Aktualizacje oprogramowania: W przypadku regulatora AM32 korzystaj ze strony esc-configurator.com.
4. Montaż: Użyj dostarczonych przelotek antywibracyjnych. Kontrolery ESC o wysokim natężeniu prądu generują zakłócenia elektromagnetyczne; utrzymuj fizyczny odstęp co najmniej 2–3 mm między kontrolerem lotu (FC) a kontrolerem ESC.
5. Kontroler ESC 65 A generuje znaczne ilości ciepła. Nie montuj Stacku w zamkniętej, niewentylowanej przestrzeni.

Kontakty:

WhatsApp: +420 777 054 888

Email: support@pilotix.eu

Telegram: https://t.me/PilotixSupport_bot