

**Stack F722 V2 AM32 60A**

**Посібник користувача**



## **Зміст**

1. Огляд виробу .....	3
2. Монтаж та розведення дротів для ESC.....	3
3. Розведення дротів польотного контролера (FC) .....	4
4. Правила безпеки та користування .....	6
Контакти: .....	6

## 1. Огляд виробу



Мал.1. Pilotix F722 V2 AM32 60A

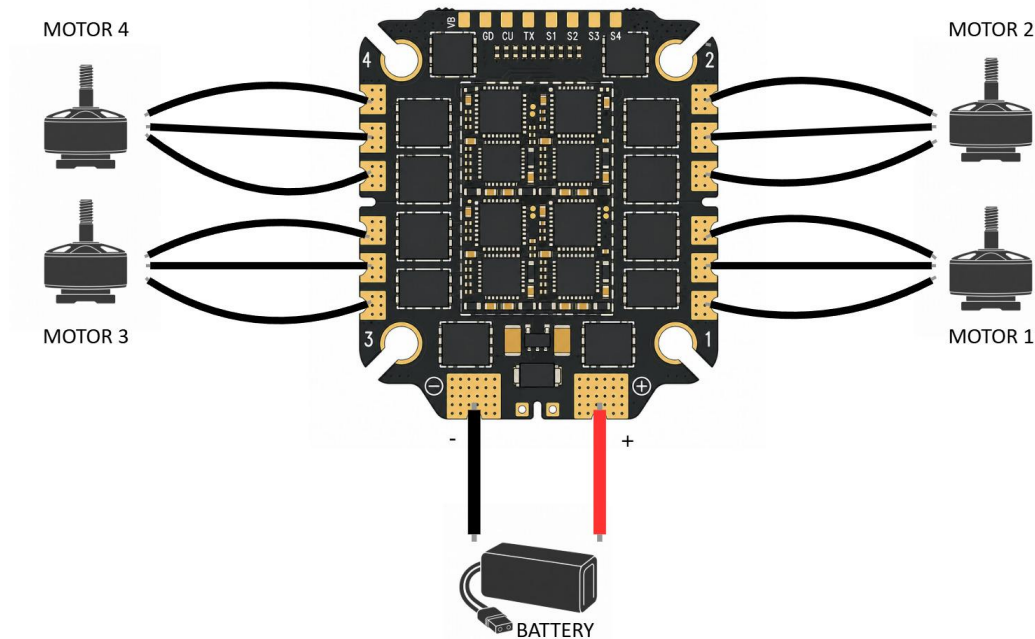
F722 V2 AM32 60A від Pilotix — це комбінований пристрій, що поєднує в собі функції польотного контролера та електронного регулятора швидкості (ESC) і призначений для використання в системах FPV. Він працює на базі мікроконтролера STM32F722, підтримує прошивку Betaflight та оснащений аналоговим OSD. Ця модель працює в конфігурації ESC 4 в 1, забезпечуючи номінальний постійний струм 60 А та піковий струм 70 А. Вона працює в діапазоні вхідної напруги від 3 до 6S та підтримує декілька протоколів, включаючи DShot300 та DShot600, з двонаправленою функцією DShot. Діапазон робочих температур становить від -20 °C до 40 °C, а діапазон температур зберігання — від -30 °C до 50 °C, при вологості 20–95 % відносної вологості (без конденсації).

## 2. Монтаж та розведення дротів для ESC

ESC розрахований на роботу з високими струмовими навантаженнями. Будьте особливо уважні під час розведення дротів.

### Етапи розведення дротів:

1. Вхід живлення: припаяйте високоякісні провідники XT60/XT90 до контактних площадок «+» та «-». Переконайтеся у правильності полярності.
2. Конденсатор: припаяйте високовольтний конденсатор до контактних площадок живлення. Це обов'язково для конфігурацій 3S-8S, щоб фільтрувати стрибки напруги.
3. Контакти двигунів: припаяйте дроти двигуна до контактів зліва (3 і 4) та справа (1 і 2).
4. Підключення до FC: під'єднайте 8-контактний джгут до роз'єму на верхньому краї. Це забезпечує передачу живлення, сигналів двигуна (S1-S4) та телеметрії до FC.



Мал.2. Монтаж та розведення дротів для ESC

### 3. Розведення дротів полетного контролера (FC)

Pilotix F722 V2 — це високопродуктивний полетний контролер, оснащений потужним мікроконтролером, підтримкою двох камер та різноманітними варіантами живлення. Дотримуйтесь цієї інструкції для правильного та безпечного монтажу.

#### 1. Підключення живлення та акумулятора

- V+ / V-: вхід основного живлення від PDB або акумулятора.
- VCC: моніторинг напруги акумулятора.
- Контакти 5V / 9V: Використовуються для живлення периферійних пристроїв, таких як Приймачі, GPS та відеосистеми.
- Перемичка вибору напруги (внизу праворуч): \* З'єднає контакти для вибору між V+ (напруга акумулятора) або 9V для виходу відеосистеми.
  - Вибір для 3-4S: Використовуйте V+.
  - Вибір для 6S: Використовуйте 9V, щоб запобігти перегріванню вашого VTX.

#### 2. Підключення ESC

- S1, S2, S3, S4: Виходи сигналу двигуна (підключіть до відповідних контактних площадок сигналу ESC).
- S5 - S8: Додаткові контактні площадки сигналу для гексакоптерів або октокоптерів.
- CUR: Вхід аналогового датчика струму. Підключіть це до контакту CUR або CRT на вашому ESC/PDB для контролю сили струму.

### 3. Відео та система камер (підтримка двох камер)

Pilotix F722 V2 підтримує дві камери:

- Камера 1 / Камера 2: Підключіть сигнальні дроти (помаранчеві) до C1 та C2.
- GD / 5V: Спільна маса та живлення для камер.
- Контакт VTX: Вихід відео на ваш відеопередавач.

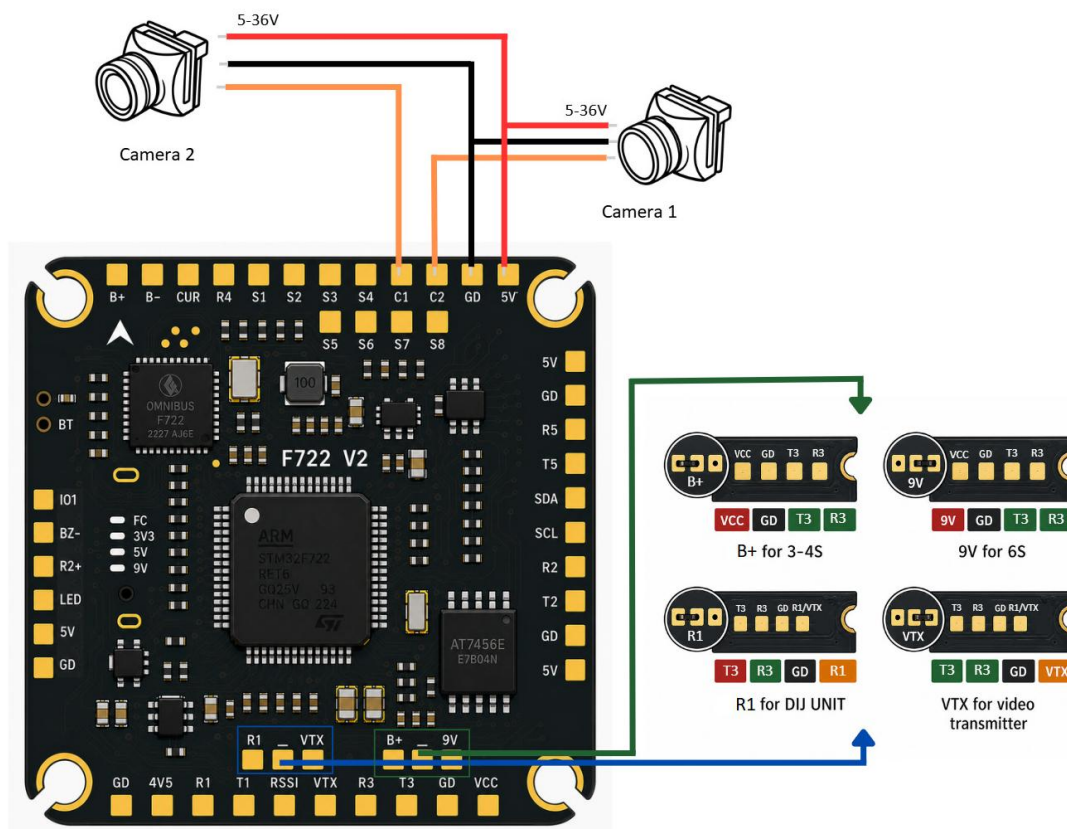
### 4. Цифрове відео (DJI / Walksnail / HDZero)

Для цифрових систем використовуйте спеціальне UART-розкладення:

- T1 / R1: Рекомендується для DJI Air Unit або системи O3 (MSP DisplayPort).
- Перемичка вибору: З'єднайте контакти R1 / DIJ UNIT, щоб спростити розведення дротів для цифрових систем.

### 5. Приймач та GPS (розкладка UART)

- ELRS / Crossfire: підключіть до будь-якого вільного UART.
- GPS: підключіть до контактних площадок SDA / SCL для компаса (I2C) та TX/RX для даних GPS.
- BZ+ / BZ-: спеціальні контактні площадки для активного Бузера 5 В.



Мал.3. Схема розведення дротів FC

## 4. Правила безпеки та користування

1. **Перевірка мостів:** Переконайтеся, що перемички вибору напруги (В+/9V) з'єднані без замикання на сусідні контакти.
2. **Полярність:** Тричі перевірте орієнтацію виводів В+ та В-.
3. **Захист від перегріву:** Під час першого увімкнення завжди використовуйте пристрій обмеження струму.
4. **Оновлення прошивки:** Для ESC AM32 використовуйте esc-configurator.
5. **Монтаж:** Використовуйте надані антивібраційні втулки. ESC з високим струмом створюють електромагнітні перешкоди; тримайте FC фізично віддаленим від ESC щонайменше на 2-3 мм.

### Контакти:

WhatsApp: +420 777 054 888

Email: [support@pilotix.eu](mailto:support@pilotix.eu)

Telegram: [https://t.me/PilotixSupport\\_bot](https://t.me/PilotixSupport_bot)